



Proposition Commerciale pour la mise en œuvre du progiciel de gestion intégrée SAP BUSINESS ONE à La CIMR



Auteur : M. Abdelilah SEBTI.

Date de la proposition : 20/07/2004

Valable jusqu'au 19/08/04

Version : 1.0



Ce document est confidentiel. Il ne peut être transmis à un tiers sans autorisation expresse

SOMMAIRE

1	Préambule	3
2	Contexte du projet.....	3
3	Description de la solution.....	4
3.1	<i>Présentation de l'offre SAP BUSINESS ONE</i>	<i>4</i>
3.1.1	Aperçu général.....	4
3.1.2	Avantages de la solution SBO.....	5
3.2	<i>Présentation de la société SAP.....</i>	<i>6</i>
3.3	<i>Présentation de la société MERIT.....</i>	<i>6</i>
4	Votre Solution.....	7
4.1	<i>Description fonctionnelle.....</i>	<i>7</i>
4.1.1	Gestion de l'action commerciale.....	7
4.1.2	Comptabilité générale	7
4.1.3	Comptabilité analytique	8
4.1.4	Comptabilité budgétaire.....	8
4.1.5	Trésorerie	8
4.1.6	Gestion des achats.....	9
4.2	<i>Architecture Technique</i>	<i>11</i>
4.2.1.1	Serveur	11
4.2.1.2	Poste de travail.....	11
5	Le Projet.....	12
5.1	<i>La démarche.....</i>	<i>12</i>
5.1.1	Initialisation	12
5.1.2	Etude détaillée :.....	13
5.1.3	Mise en œuvre.....	13
5.1.4	Migration des données	13
5.1.5	Ajout de solutions	14
5.1.6	Formation.....	14
5.1.7	Test et mise en production du système.....	14
5.1.8	Instances de travail et de pilotage	14
5.2	<i>Livrables du projet</i>	<i>15</i>
5.3	<i>Planning prévisionnel (Partie 1).....</i>	<i>16</i>
5.4	<i>Communication Projet</i>	<i>17</i>
5.5	<i>Limites de l'intervention.....</i>	<i>17</i>
6	Proposition Commerciale	18
7	La Maintenance	19

1 Préambule

La Caisse Interprofessionnelle Marocaine de Retraite (CIMR), a décidé de se doter de moyens efficaces lui permettant d'asseoir une bonne gestion de ses activités de support afin d'améliorer la qualité de ses services rendue à son environnement.

C'est dans ce cadre que la CIMR a réalisé une étude « plan directeur Informatique » qui a permis de dégager les principales orientations et de spécifier les besoins fonctionnels et techniques qui devraient être couverts.

Le résultat de cette étude a permis de tracer les différents axes fonctionnels et techniques devant être couverts.

Suite à cette étude, la CIMR a consulté la société MERIT pour la mise en œuvre du progiciel de gestion intégrée (PGI ou ERP : Entreprise ressource Planning) SAP Business One.

Le présent document a pour objet, tant au niveau fonctionnel et technique, de présenter et justifier la solution élaborée par MERIT pour répondre aux besoins de la CIMR en matière des processus Support.

2 Contexte du projet

Les principaux domaines fonctionnels visés par ce projet sont :

- Comptabilité générale,
- Comptabilité analytique,
- Comptabilité budgétaire,
- Gestion de l'action commerciale
- Immobilisations,
- Gestion de la Trésorerie
- Gestion des réclamations,
- Achats et moyens généraux,
- Reporting et états de sortie.

La CIMR a fait le choix d'acquérir un progiciel de gestion intégrée pour répondre à ses besoins du « domaine support » pour les principales raisons suivantes :

- Choix d'une solution évolutive et flexible,
- Intégration des applications pour une meilleure communication interne et externe,
- Faire un saut qualitatif significatif en faisant bénéficier la CIMR de l'état d'art en matière de gestion des systèmes d'information,
- Révision de l'organisation et des processus de gestion de la CIMR (les ERP sont des progiciels dits structurants)
- Démarche retenue : nous avons retenu une démarche très pragmatique pour la CIMR, une mise en place rapide tout en s'assurant de l'autonomie des utilisateurs et de la reprise des données. Des contrôles qualité sont réalisés tout au long du projet.

3 Description de la solution

3.1 Présentation de l'offre SAP BUSINESS ONE

3.1.1 Aperçu général

SAP Business One est une solution intégrée s'adressant spécifiquement aux organisations de taille moyennes. Le système est présent dans plus de 2000 entreprises dans le monde. Ses possibilités de personnalisation poussée lui permettent de correspondre à votre activité réelle. Son ergonomie est très conviviale.

Non seulement cette solution offre un accès rapide et simple à toutes les informations de votre entreprise, mais elle fournit également les états et documents nécessaires à la prise de décisions à tous les niveaux.

En quelques clics, vous accédez à un outil performant pour une prise en charge efficace et rentable des opérations quotidiennes, qu'il s'agisse des ventes, des achats, de la comptabilité, etc.

SAP Business One est intégré également avec les outils bureautiques MS Excel et MS Word. Tous les départements de l'entreprise sont intégrés en temps réel. SAP Business One fournit des informations vitales pour une gestion complète de l'entreprise. La comptabilité est totalement intégrée aux activités opérationnelles. Vous pouvez vous concentrer sur les activités de contrôle de gestion et moins sur les saisies comptables, grâce aux schémas automatiques d'écritures.

Les services comptables sont mis à jour en temps réel ; les responsables de départements se concentrent sur l'essentiel grâce aux procédures de contrôles tel que le workflow (circuit de validation et signature électronique).

L'administration d'un système SAP Business One est très simple.

Grâce à la robustesse de sa technologie, votre entreprise a l'assurance de pouvoir gérer sa croissance et d'évoluer en toute tranquillité vers les solutions éprouvées de SAP.

Outre le large éventail d'états standard fournis, vous pouvez lancer l'Assistant de requête intuitif de cette solution pour compiler des informations provenant de tous les domaines et générer des états spécifiques pour un client.

Cette solution répond également à une autre exigence importante : elle pérennise vos investissements tout en fournissant une solution d'entreprise évolutive et facilement personnalisable.

Couverture fonctionnelle**3.1.2 Avantages de la solution SBO**

SAP® Business One est un véritable ERP (planification de toutes les ressources de l'entreprise) accessible aux PME/PMI. Il rend le travail des utilisateurs plus rapide et efficace. Facile à utiliser et à personnaliser, et bénéficiant du soutien du premier fournisseur mondial de solutions d'entreprise globales, SAP Business One offre de nouveaux débouchés aux PME/PMI, aujourd'hui et demain en proposant une intégration automatique entre tous les départements de l'entreprise.

Par ailleurs une évolution est possible vers les autres solutions de SAP ou bien l'intégration avec certains de vos clients ou fournisseurs utilisant déjà SAP.

- ❖ Une mise en œuvre rapide et un déploiement aisé
- ❖ Faible coût de possession
- ❖ Une forte orientation Gestion Commerciale et relations clients
- ❖ Ergonomie simple d'accès
- ❖ Amélioration de la communication entre les départements de l'entreprise grâce à un workflow intégré
- ❖ ERP: Gestion des stocks et flux financiers en temps réel
- ❖ Personnalisation métier par ajout de champs libres sur les devis, factures, fiches articles, clients, etc.
- ❖ Assistant de requêtes pour le reporting

3.2 Présentation de la société SAP.

SAP est le leader mondial incontesté des progiciels de gestion. Les principaux indicateurs clés de l'éditeur :

- ❖ **Effectifs : 29 000 Personnes**
- ❖ **Chiffre d'affaires : 7,4 Milliards Euro**
- ❖ **30 000 Clients, 60 000 systèmes installés**
- ❖ **12 millions d'utilisateurs**

3.3 Présentation de la société MERIT.

MERIT est une société de services en système d'information de gestion, dont les activités remontent à plus de dix huit ans.

Pour mieux répondre aux exigences de ses clients, MERIT est organisé autour de pôles d'expertise :

- Pôle d'intégration des progiciels de gestion au travers de missions de Conseil, Formation, Intégration, Implémentation, Maintenance des progiciels de gestion leaders du marché,
- Pôle d'édition et de développement des applications de gestion

MERIT a pu, tout long de son parcours, développer une proximité client, une expertise pointue des technologies de l'information et une attention particulière aux principales évolutions du marché couronné par un partenariat avec le leader mondial des progiciels de gestion SAP.

- Nous avons pu accompagner les organismes suivants dans la mise en place de leur système d'information :
 - **EI ALF**
 - **COUVENORD**
 - **MOULIN ZALAGH**
 - **DOMAINES CHAOUNI**
 - **SOCIETE MAROCAINE DES CARBURANTS ZIZ**

4 Votre Solution

4.1 Description fonctionnelle

L'architecture fonctionnelle de la solution SAP Business One

Finance	Comptabilité générale		Banque	Comptabilité analytique		Trésorerie
	Ventes		Achats	Stocks		Production
Gestion commerciale	Ventes		Achats	Stocks		Production
Projets	Ventes		Achats	Stocks		Production
	Ventes		Achats	Stocks		Production
Gestion de la relation client	Contacts		Opportunités		Pipeline	SAV
	Contacts		Opportunités		Pipeline	SAV
Outils décisionnels	Reporting		Analyses			Glisser / Déposer
	Reporting		Analyses			Glisser / Déposer
Technologie	Intégration	Alertes et workflow	Extensions et personnalisation		Migration	Support
	Intégration	Alertes et workflow	Extensions et personnalisation		Migration	Support

Les principaux domaines visés par ce projet :

4.1.1 Gestion de l'action commerciale

Gestion des informations concernant les entreprises :

- Information sur la société : Raison sociale, interlocuteurs, coordonnées,...
- Structure capitalistique des sociétés (holding/groupes, filiale)
- Informations relatives aux salariés : Effectif, Salaires / catégorie, Etc.

Suivi commercial des prospects en terme de contacts, relances, évaluation, pronostiques et adhésions.

Gestion des actions commerciales et du circuit de validation des documents,

Gestion des documents de référence à l'usage des conseillers et des modèles types de mailing.

Outils de reporting permettant l'exportation de données de qualification et de pronostic vers les outils bureautiques (Tableaux de bord, état d'activité commerciale, ...Etc.)

- Suivi de l'activité et de l'avancement des dossiers.

4.1.2 Comptabilité générale

Gestion des référentiels et des plans comptables,

Gestion des composants de la clé comptable : composée de différents segments de données, permettant d'analyser les soldes suivant différent axes,

Gestion des dates : d'opération, valeur et d'enregistrement comptable.

Paramétrage des journaux : Des journaux distincts peuvent être définis pour chaque ensemble homogène de mouvements :

- Par mode d'alimentation (automatique, saisie...),
- Par typologie de flux,

Module de saisie comptable : Même si la plupart des mouvements comptables sont alimentés de façon automatisée. Néanmoins, il est bien évident que certaines saisies manuelles seront nécessaires (opérations diverses...),

4.1.3 Comptabilité analytique

La gestion des paramétrages de la structure analytique,

La gestion des niveaux de regroupement,

Des clés de répartition permettant la ventilation des charges des sections auxiliaires vers des sections principales (ventilation secondaire) :

- Par des pourcentages fixes,
- Au prorata des quantités.

4.1.4 Comptabilité budgétaire

Elaboration d'un budget détaillé et flexible,

Enregistrement des écritures budgétaires : création d'un journal retraçant les différentes versions du budget et l'enregistrement dans la base pour obtenir des budgets plus précis concernant l'exercice suivant,

Elaboration des comparaisons « réalisé/budgété » en temps réel : la possibilité de comparer les données « réalisé/budgété » sur l'année, sur une période comptable ou toute autre **période** afin de mesurer les écarts et de prendre les dispositions adéquates.

4.1.5 Trésorerie.

La prise en charge des types de règlement : Espèce, chèque, effet, virement, lettre de crédit :

Contrôle des flux:

- Rapprochements automatiques
- Rapatriement des informations issues des banques
- Disposer pour chaque opération bancaire de la date de valeur et la date d'opération

Suivi de la trésorerie : Ce module permet :

- La gestion de la trésorerie en date de valeur et date d'opération
- La simulation de trésorerie en fonction des profils d'encaissement et de décaissement prédéfinie

- Le suivi du budget de trésorerie
- La gestion prévisionnelle de la trésorerie

Connexions bancaires : Le progiciel est en mesure d'intégrer automatiquement les relevés de banque et de réaliser le rapprochement bancaire automatiquement..

Etats et Reporting.

4.1.6 Gestion des achats.

La gestion de stock : permettant de gérer les stocks de produits consommables et de les approvisionner de manière optimale. L'application permet de connaître la situation des **différents** stocks (actuels et prévisionnels) et d'avoir une vision claire des commandes en cours. Elle doit permettre de mesurer la dérive entre les consommations prévisionnelles et les consommations réelles de manière à réagir au plus tôt au niveau des demandes de livraison.

L'objectif est de connaître à tout instant les stocks réels et prévisionnels, les commandes en cours positionnées à leurs dates de livraison de manière à détecter tout incident d'approvisionnement.

Parmi les bénéfices attendus on notera :

- Gestion prévisionnelle des réapprovisionnements,
- Détermination des consommations des services.

Gestion et suivi des commandes :

- Validation par workflow des demandes d'achat,
- Suivi des commandes,
- Mise à jour automatique des stocks,

La CIMR a opté pour une mise en oeuvre prudente et progressive du progiciel de gestion intégrée, ainsi le projet se fera en deux Parties :

Partie 1 :

- Acquisition des licences,
- Comptabilité générale,
- Interface permanente avec le système métier de la CIMR,
- Comptabilité analytique,
- Gestion de trésorerie,
- CRM (Contact, Opportunités, Pipe Line),
- Décisionnel, (Reporting, Analyse, Glisser/Déplacer),
- et gestion de l'action commerciale,
- Work flow, Alerte en ligne,

Partie 2 :

- Processus d'achat,
- Gestion des stocks,
- Comptabilité budgétaire,
- Gestion des réclamations,
- Gestion des Immobilisations,
- Gestion des projets,

4.2 Architecture Technique

4.2.1 Serveur

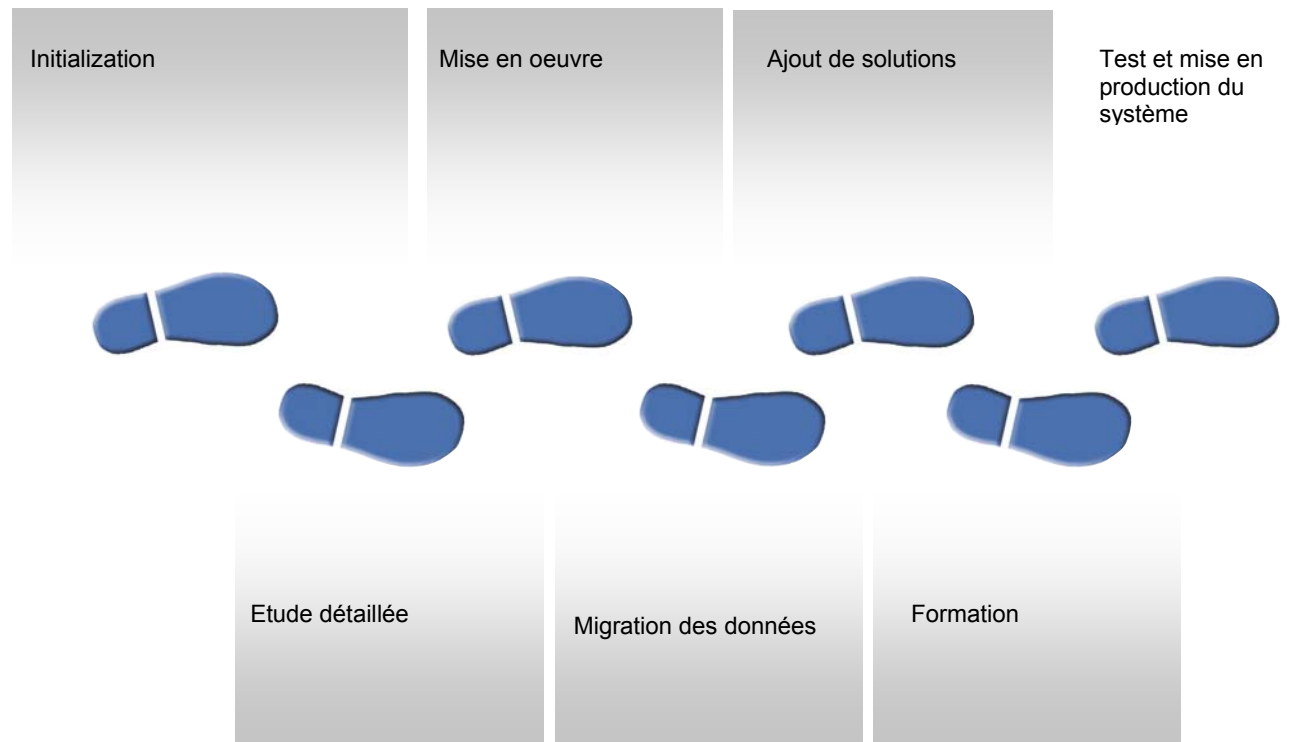
Système d'exploitation	Microsoft® Windows 2000 Server/Advanced Server ou Microsoft® Windows NT 4.0 Server SP 6a
Processeur	De 21 à 75 utilisateurs : 2x Intel® Pentium IV
Mémoire RAM	512 MB + 64MB X nombre d'utilisateurs = 2.5 Go
Espace libre DD	Partition système : 1 Go Partition données : 5Go minimum
Lecteur CD Rom	X24 ou supérieur
Affichage	640 x 480, 256 couleurs ou plus
Logiciels	Microsoft® IE 6.0 SP1 Microsoft® Windows 2000/NT 4.0 SP 6a Microsoft® SQL Server 2000 SP3 Microsoft® Data Access Components 2.6 (MDAC) ou plus

4.2.1.1 Poste de travail

Système d'exploitation	Microsoft® Windows NT 4.0 SP 6a Workstation ou Microsoft® Windows 2000 Professional ou Microsoft® Windows XP SP1 32Bit
Processeur	1x Intel® Pentium IV
Mémoire RAM	256 Mo
Espace libre DD	500 Mo
Lecteur CD Rom	X24 ou supérieur
Affichage	1024 x 768, couleurs 24 bit ou plus
Logiciels	Microsoft® IE 6.0 SP1 Microsoft® Windows NT SP6a/2000/XP SP1 32Bit Microsoft® Data Access Components 2.6 (MDAC) ou plus

5 Le Projet

5.1 La démarche



Nous vous proposons, pour la réalisation de ce projet, la démarche suivante :

1. Initialisation
2. Etude détaillée
3. Mise en œuvre
4. Migration des données
5. Ajout de solutions
6. Formation
7. Test et mise en production du système

5.1.1 Initialisation

Cette phase a pour objectifs :

- La mise en place des structures de travail : Définition des responsabilités des membres de l'équipe de projet
- La présentation et validation de la démarche d'implémentation
- La validation du calendrier de réalisation
- L'identification des premières actions.

5.1.2 Etude détaillée :

Il s'agit d'une analyse fonctionnelle et technique de l'environnement de la CIMR afin de définir les principales fonctionnalités devant être assurées par le progiciel SAP Business ONE.

Cette phase sera réalisée à travers les actions suivantes :

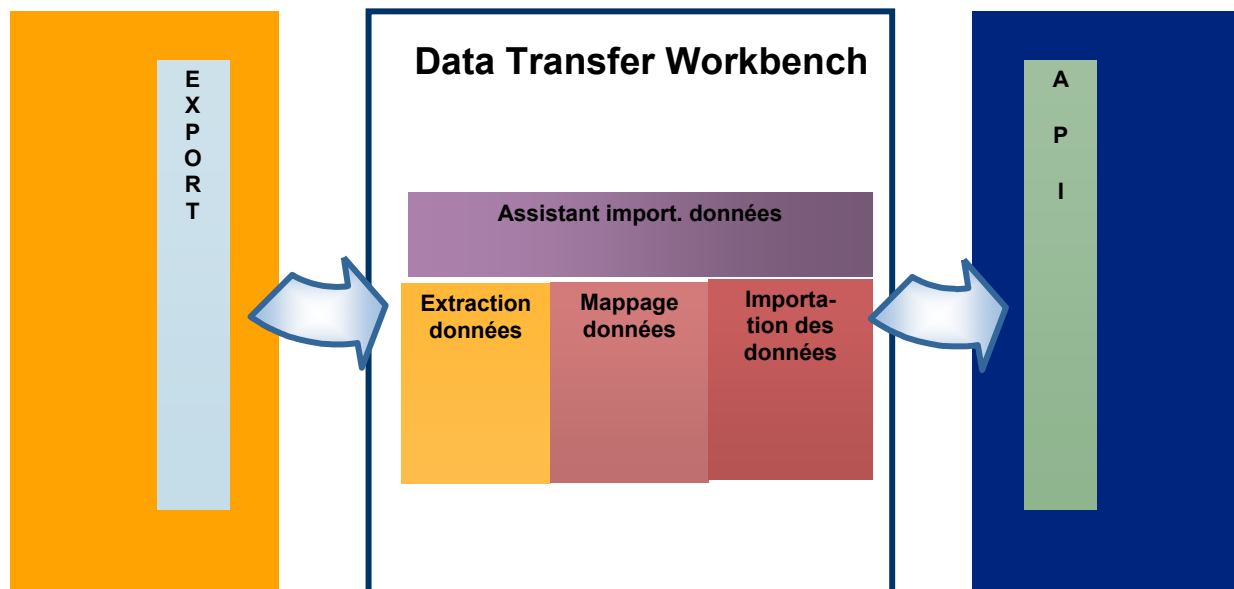
- Réunions d'analyse fonctionnelle :
 - Affinement des informations collectées lors de la phase d'avant vente,
 - Réunion de recueil des besoins des utilisateurs,
 - Identification des fonctionnalités ciblées,
- Définition de la plate-forme technique devant héberger l'application.
- Rédaction d'un rapport de synthèse: « analyse des besoins et spécifications fonctionnelles »

5.1.3 Mise en œuvre

- Paramétrage et configuration du logiciel : suivant les résultats de l'étude détaillée.
- Recommandation pour l'installation :
 - Base de données de démonstration
 - Base de données de production
 - Base de données de test (contenant les mêmes données de base que la BD de production)

5.1.4 Migration des données

Le schéma recommandé pour la réalisation de l'opération de migration à partir du système actuel vers le système cible est le suivant :



5.1.5 Ajout de solutions

Cette phase est consacrée à réaliser les adaptations du progiciel aux attentes particulières de LA CIMR non couvertes en standard par SAP Business One.

Les outils utilisés lors de cette phase sont

- Utilitaires SAP Business One
 - Zones utilisateur
 - Tables utilisateur
 - Requêtes
 - Recherche formatée
- Kit Edit pour SAP Business One : générateur d'édition des états, des écrans et des étiquettes avec code barre.

5.1.6 Formation

La formation sera organisée en trois modules :

- Formation de base : initiation au système.
- Formation technique : administrateur du système.
- Formation des utilisateurs.

5.1.7 Test et mise en production du système

- Le Test
 - ...est réalisé par le client.
 - ...est basé sur des données « réelles ».
 - ...comprend les cas les plus compliqués.
 - ...s'applique à l'impression, aux requêtes, aux écritures du journal et à l'intégration automatique des informations quotidiennes du system métie.
- Mises en production
 - Appropriation du système par LA CIMR.
 - Support assuré par MERIT.

L'opération est matérialisée par un document de recettage et de réception du système

5.1.8 Instances de travail et de pilotage

Nous vous proposons la mise en place des instances de travail habituelles à type d'interventions.

L'organisation de ce projet met en jeu des relations entre LA CIMR et MERIT à deux niveaux :

- au niveau 1, un Comité de Pilotage rassemblant des décideurs de chaque partie,
- au niveau 2, un Groupe Projet rassemblant les responsables des domaines fonctionnels et techniques.

L'organisation ci-après et en particulier le formalisme et la durée des réunions sont bien entendu à adapter en fonction des phases du projet.

Comité de pilotage :

LA CIMR :
Sponsor du projet : Mr CHEDDADI.
Chef de projet : Mr Amine ARAFATI.

MERIT:

Directeur de projet : Mr Abdelilah SEBTI.

Chef de projet : Mr Marouane

Rôle du comité de pilotage :

Outre le suivi de l'avancement de l'étude, son rôle sera de :

- valider au démarrage le planning des tâches et des décisions pour l'ensemble de l'étude,
- valider le diagnostic de l'existant et l'analyse des besoins et fixer les priorités,
- fixer les grandes orientations (fonctionnelles et techniques),
- lancer, en fin d'étude, les différents projets et mobiliser les ressources nécessaires.

Rôle du groupe de projet :

Il s'agit d'une instance mixte, composée de consultants de MERIT et de responsables fonctionnels et techniques de LA CIMR. Ce groupe constitue l'élément clé de l'appropriation des résultats du projet.

Ses membres devront être choisis en fonction de leur motivation, de leur niveau de prise de conscience de la nécessité du changement et de leur disponibilité. En outre, ils devront posséder une vision claire des activités de LA CIMR et de son évolution prévisible.

Périodicité :

Les réunions du Groupe projet auront lieu régulièrement en fonction des besoins.

Objectifs :

Le rôle de ce groupe sera d'assurer la production des travaux en respectant les délais et les charges de travail, c'est-à-dire de :

- procéder au recueil d'information pour le diagnostic des systèmes actuels,
- recueillir les besoins et les attentes autour du futur système,
- proposer des plans d'action, pertinents pour les différents domaines traités et pour les services,
- préparer les réunions et séminaires du Comité de Pilotage.

Composition du groupe de projet :

- MERIT
 - Chef de projet
 - Consultant technique
 - Consultant fonctionnel
 - Expert Fonctionnel
- LA CIMR
 - Chef de projet
 - Groupe utilisateurs : représentant les principales directions

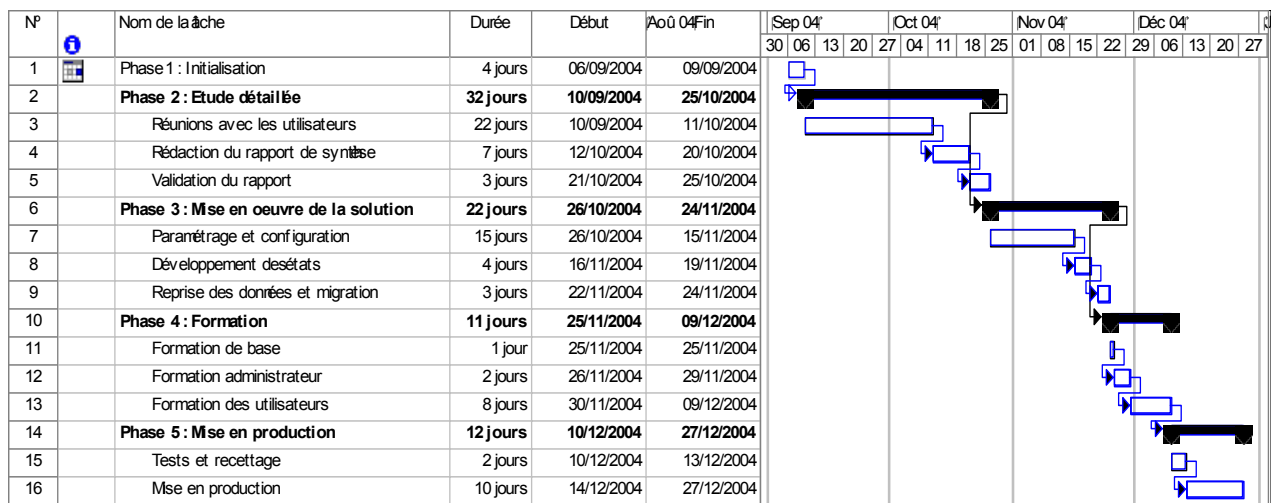
La CIMR devra nommer les membres de ce groupe.

5.2 Livrables du projet

- La description fonctionnelle sous la forme d'une carte des fonctions mise en œuvre.
- Le système en production avec les données de l'entreprise
- Un support de formation et d'autoformation
- Un service de support aux utilisateurs

Tous les autres documents produits sont à considérer comme des documents de travail ou des documents contractuels (ex : PV de recette finale).

5.3 Planning prévisionnel (Partie 1)



5.4 Communication Projet

En tant que client privilégié de l'offre SAP Business One, le client bénéficie d'un plan de communication fort de la part de SAP et s'engage à témoigner activement sur l'ensemble des supports et média sélectionnés dans ce plan.

Parmi les éléments de ce plan de communication SAP, nous pouvons citer les éléments suivants :

- ☐ Réalisation d'une success story (témoignage client)
- ☐ Interview dans le journal SAP Pour les PME « Tremplins »
- ☐ Participation à des conférences – séminaires SAP ou autres
- ☐ Interviews presse
- ☐ Visite de presse
- ☐ Visites de référence dans le cadre de cycle de vente
- ☐ Présence dans une éventuelle campagne de publicité SAP orientée clients PME (affichage, presse, online, radio par exemple)

Le client bénéficie ainsi d'une couverture marketing et publicitaire importante

5.5 Limites de l'intervention

Des tâches de la mise en œuvre de SAP Business One sont généralement réalisées directement par l'entreprise cliente, pour des raisons essentiellement économiques :

- Préparation des données à reprendre depuis les applications existantes (ajustement et nettoyage des informations, préparation des fichiers),
- Mise à jour exhaustive du plan comptable avec toutes les particularités de l'entreprise,
- Création de variantes des documents à imprimer,
- Tests des processus de gestion mis en œuvre

6 Proposition Commerciale

Le budget prévisionnel pour l'implémentation de SAP Business One est de :
Cours estimatif : 1 EURO = 11,00 DH

Désignation	Prix EUR	Prix total DH HORS TVA
SAP Business One Logiciels (21 utilisateurs nommés)	2 500 EUR X 21 POSTES 52 500,00 EUR	577 500 DH
SAP Business One CRM (9 utilisateurs nommés)	500 EUR x 9 POSTES 4 500,00 EUR	49 500 DH
Total Licences	57 000,00 EUR	627 000 DH
Projet (Partie 1) : Implémentation et formation (120 jours) <ul style="list-style-type: none"> • Préparation projet : 8 jours • Analyse et conception : 16 jours • Configuration du logiciel et personnalisation : 20 jours • Documents à imprimer : 12 jours • Analyses / statistiques personnalisées : 8 jours • Reprise des données : 12 jours (le client doit fournir un fichier propre, nettoyé depuis leur système d'origine) • Test du système (les utilisateurs clés testent le système) : 4 jours • Formation : 20 jours • Démarrage en production : 4 jour • Support post démarrage : 16 jours 		5000 DH X 120J 600 000 DH
Maintenance de Septembre à Décembre 2004	1 838 EUR	20 218 DH
Maintenance annuelle 20% A payer en 2005.	7 353,00 EUR	
	TOTAL	1 247 218 DH

Remise
Total après Remise

-250 800 DH
996 418 DH

Options	Prix DH HTVA
KitEdit pour SAP Business One Générateur Puissant de formulaires Listes et Etiquettes Code à barre	27 500 DH
Base de données MS SQL Serveur 30 postes	28 215 DH

7 La Maintenance

- SAP propose le meilleur niveau de service (reconnu par plusieurs études) à ses clients.
- Le contrat de maintenance couvre :
 - Une assistance 24h/24h et 7j/7j
 - Un système de messagerie et de mise à disposition des versions correctives
 - La mise à disposition de nouvelles versions fonctionnelles, technologique et/ou légales
 - La mise à disposition de versions correctives
- Support de 1er niveau par le Distributeur à Valeur Ajoutée qui a réalisé le projet.
- La maintenance annuelle représente 17% du prix des licences SBO, et s'applique dès la livraison de SBO.
- Matériel et licences les équipements matériels sont à votre charge ainsi que les licences du système d'exploitation et de la base de données

ACCEPTATION DE LA PROPOSITION

Fait à :
En double Exempleire
Date :

POUR CIMR

POUR MERIT

Nom

Qualité

Signature et cachet

Précédé de la mention lu et approuvé